

RAPPORT D'ACTIVITÉ

2021



Sommaire

- p.3 Rapport moral du Président
- p.6 La Fondation Sorbonne Université
- p.8 Notre organisation
- p.10 Nos actions et notre impact
- p.14 La levée de fonds en 2021
- p.16 Remerciements

Rapport moral du Président

La Fondation a poursuivi, durant l'année 2021, les différentes actions lancées auparavant, en approfondissant ou développant les différentes orientations prises dans le cadre de la campagne de levée de fonds « Bienvenue au Futur », dans le contexte particulier de la pandémie de COVID 19.

Cette crise a durablement impacté la vie de l'Université, et entraîné aussi une réaction significative de la Fondation, qui s'est beaucoup mobilisée pour en diminuer l'impact, en direction principalement des étudiants.

Nous avons ainsi eu le souci aussi bien de répondre aux besoins engendrés par l'actualité la plus immédiate, mais aussi de poursuivre notre soutien aux grandes directions stratégiques de l'Université, en équilibrant notre action entre ses trois facultés, avec trois champs d'action principaux : l'investissement dans le patrimoine de l'Université, ses bâtiments, mais aussi les collections qu'elle abrite ; le soutien à la recherche, dans toutes ses formes ; le soutien aux étudiants, qui peut prendre soit la forme d'une aide à telle ou telle initiative en matière d'enseignement, ou d'une aide spécifique aux étudiants, qu'ils se soient montrés particulièrement brillants (bourse au mérite), qu'ils soient dans une situation particulière (par exemple dans le soutien accordé aux sportifs de haut niveau engagés aux Jeux Olympiques de Tokyo ou dans deux ans à ceux de Paris), ou qu'ils soient en situation matérielle difficile, ce qui a

été le cas, notamment, durant la pandémie. Dans tous les cas la Fondation s'est appuyée sur ses propres équipes, mais aussi sur l'aide apportée par le comité de campagne « Bienvenue au Futur » sous la présidence d'Anne-Laure Kiechel.

Si certains partenaires « historiques » ont continué leur support à nos actions (AXA, MSD, Safran), d'autres se sont engagés avec nous durant cette période, notamment la nouvelle

Fondation Art Explora, dont le partenariat devrait se développer à moyen terme au fur et à mesure de l'avancement de ses propres projets privilégiant une collaboration avec les équipes de Sorbonne univ par l'intermédiaire de la Fondation.

C'est ainsi que divers enseignants-chercheurs ont participé à la mise en place, par Art Explora, d'une initiation à l'histoire de

l'art dotée d'une certification par Sorbonne Université, et qu'Art Explora s'est engagée par ailleurs dans le dispositif des « passeports pour le master », permettant à des étudiants distingués par un jury ad hoc de disposer d'une bourse les emmenant au niveau d'un master 2, avec un tutorat professionnel associé, ici dispensé par l'une des sociétés associées à la création d'Art Explora, le groupe Beaux-Arts Magazine.

Ce partenariat se poursuivra dans les années qui viennent avec la création de nouveaux parcours d'enseignements, pour →



toucher non plus seulement l'histoire de l'art, mais l'écologie, en particulier des milieux marins, qui est un des axes de développement d'Art Explora.

Il ne s'agit là que d'un exemple parmi de multiples actions engagées par la Fondation en 2021. Parmi celles-ci, qu'elles soient en cours ou aient déjà été financées, on retiendra plus précisément tous les programmes d'aide aux étudiants, qu'ils soient « réguliers », comme le « passeport pour le master », ou le « passeport pour les JO », ou plus ponctuellement liés à la pandémie, comme les aides exceptionnelles délivrées aux étudiants en lien avec les trois facultés et leurs services, ou les « passeport Tremplin » visant à aider à la reprise d'études « normales » et à une insertion professionnelle réussie après cet épisode difficile. C'est à chaque fois plusieurs dizaines de bénéficiaires qui auront été concernés, et plusieurs centaines de milliers d'euros qui leur auront été distribués.

En matière de recherche, la médecine aura été comme toujours un domaine particulièrement soutenu, avec par exemple le programme (en cours) d'immersion clinique Fit4Health, qui touche aussi bien à la formation qu'à la recherche et au traitement immédiat des patients, ou les recherches sur les traitements du paludisme.

L'utilisation de l'intelligence artificielle en matière de recherche et de traitement médical, notamment pour les greffes, est une autre priorité mise cette année en avant.

Dans le domaine scientifique, l'intelligence artificielle est par ailleurs une des priorités importantes de l'Université, avec la création d'un institut dédié, SCAI. Celui-ci a pu bénéficier d'une aide de la Fondation, grâce à un de nos mécènes et partenaires économiques membre du comité de campagne, et SCAI a ainsi acquis une capacité de calcul supplémentaire

« Nous avons ainsi eu le souci aussi bien de répondre aux besoins engendrés par l'actualité la plus immédiate, mais aussi de poursuivre notre soutien aux grandes directions stratégiques de l'université »

considérable avec une machine dédiée, au service de toute la communauté de Sorbonne Université et dans un contexte de pénurie généralisée dans ce domaine au sein des universités parisiennes et du CNRS : c'est un coup d'accélérateur significatif

qui a ainsi été offert à tous nos collègues de toutes les facultés de Sorbonne Université.

Cette aide à l'équipement a été aussi menée par un soutien spécifique à la plate-forme PLEMO3D, qui aide à développer archéologie et histoire de l'art grâce à la modélisation 3D et aux diverses techniques du numérique (PLEMO3D a ainsi pu effectuer un scan complet de Notre-Dame de Paris après l'incendie, à comparer avec celui qu'elle avait effectué avant l'incendie pour aider à sa restauration). Le patrimoine de Sorbonne Université est aussi une des priorités de la Fondation.

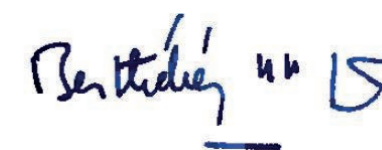
Celle-ci a pu aider à la restauration et à une présentation renouvelée et modernisée de la prestigieuse collection de zoologie abritée dans les locaux du campus Pierre et Marie Curie.

Elle est également très mobilisée pour la rénovation (en cours) du bâtiment historique, rue Gay-Lussac, de l'institut ibéro-américain, abritant les départements d'études ibériques de la Faculté des Lettres, ouverts sur le monde entier des civilisations et langues espagnoles et portugaises, de l'Europe à l'Amérique du Sud en passant par l'Afrique et par l'Asie. Une campagne spécifique a ainsi été lancée en direction de potentiels mécènes, en Europe et en Amérique du Sud.

Mais la Fondation se préoccupe aussi de notre patrimoine immatériel. L'un des grands événements prévus pour 2021, plusieurs fois reporté à cause de la pandémie, et qui aura finalement eu lieu en mars 2022, a été la soirée exceptionnelle réservée en grande partie à nos donateurs à l'Opéra royal du Château de Versailles, où le « Théâtre Molière Sorbonne », équipe de recherche autant que d'enseignement voulant donner du théâtre classique français des XVIIème et XVIIIème siècles des représentations « historiquement informées », sur le modèle de ce qui existe en musique ancienne depuis maintenant une cinquantaine d'années, a proposé une représentation « comme du temps de Molière » du Malade imaginaire, à l'occasion des célébrations du quatrième centenaire de sa naissance. Avec les intermèdes dansés ou mimés également restitués, comme la musique jouée sur instruments baroques, le

tout par des étudiants ainsi spécifiquement formés à une pratique nouvelle du théâtre de cette époque, cette représentation exceptionnelle, soutenue par la Fondation comme le « Théâtre Molière Sorbonne », depuis son origine il y a une dizaine d'années au sein du département de littérature française de la Faculté des Lettres, a montré combien la Fondation et ses partenaires, mécènes privés ou publics, pouvaient ainsi profondément renouveler non seulement notre approche de domaines qu'on pouvait juger bien connus, enrichir l'enseignement et la formation dispensés par Sorbonne Université, mais aussi favoriser la diffusion de ces connaissances nouvelles vers un public élargi. C'est ainsi au service du rayonnement de l'Université et de tous ses acteurs que, comme elle l'a fait durant l'année écoulée, la Fondation entend continuer à travailler ■

Barthélémy Jobert, Président de la Fondation Sorbonne Université



La Fondation Sorbonne Université

La Fondation Sorbonne Université œuvre depuis 12 ans pour développer des solutions concrètes aux grands enjeux sociétaux et assurer le rayonnement académique de Sorbonne Université, notamment à travers sa campagne de développement « Bienvenue au futur ».

Elle agit en faveur de l'attractivité nationale et internationale de l'Université, de la pleine mobilisation de sa communauté, y compris de ses diplômés, et d'une synergie accrue avec le monde économique.

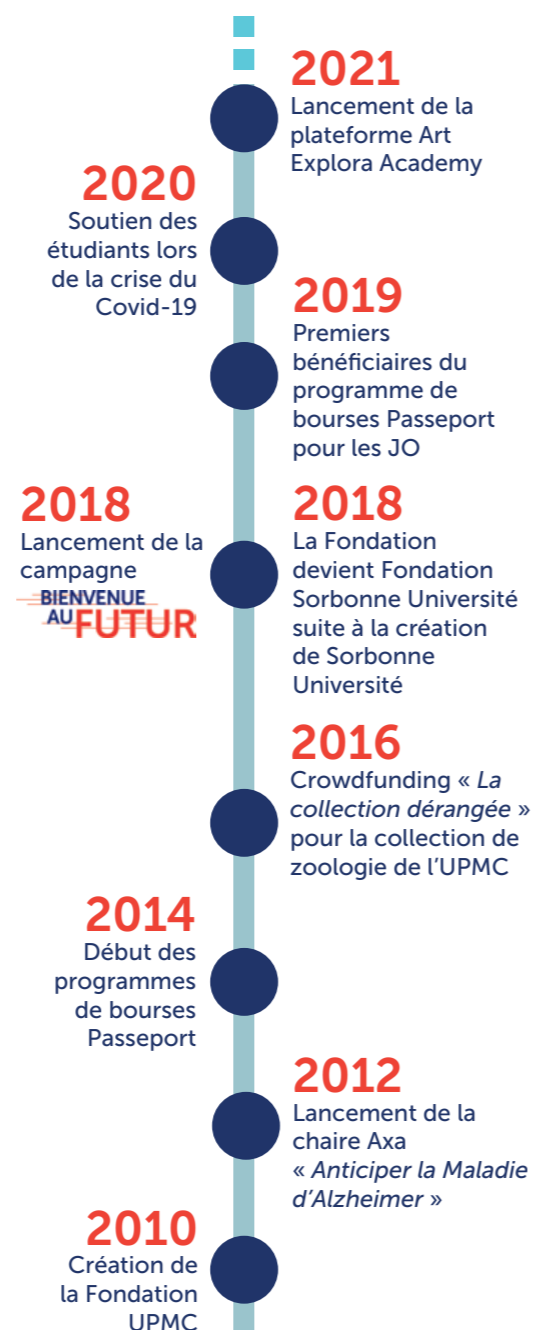
A la croisée des facultés des Lettres, de Médecine et des Sciences et Ingénierie, la Fondation Sorbonne Université accompagne et soutient des projets porteurs de sens.

+de 28M€ collectés depuis 2010

+de 60 projets financés

+de 70 entreprises, fondations et fonds de dotation mécènes

+de 2500 donateurs particuliers



Notre organisation

Le conseil d'administration

Présidé par **Barthélémy Jobert**, président de la Fondation Sorbonne Université, le conseil d'administration rassemble personnalités du monde extérieur et représentantes et représentants de Sorbonne Université.

Collège des fondateurs

Jean-Yves Chemin, professeur de mathématiques à Sorbonne Université, trésorier de la Fondation Sorbonne Université

Claude Dutheillet, maîtresse de conférences en informatique à Sorbonne Université

Catherine Lubetzki, professeure de neurologie à Sorbonne Université, vice-présidente de la Fondation Sorbonne Université

Stéphane Régnier, doyen de la faculté des Sciences et Ingénierie à Sorbonne Université

Pierre-Henri Tavoillot, maître de conférences en philosophie à Sorbonne Université

Barthélémy Jobert, président de la Fondation Sorbonne Université

Collège des personnalités qualifiées

Anne Courrier, directrice des finances du groupe VYV

Nicolas Crespelle, managing partner, NC Conseil, ancien Président de la Fondation

Jean Lemerle, retraité, ancien président de l'Université Pierre et Marie Curie



Le comité de campagne «Bienvenue au futur»

Anne-Laure Kiechel, présidente de la campagne, fondatrice et présidente de Global Sovereign Advisory

Nathalie Drach-Temam, présidente de Sorbonne Université

Barthélémy Jobert, président de la Fondation Sorbonne Université

Frédéric Bardeau, président et co-fondateur de Simplon

Annie Barthélémy, Global Market – Fixed Income & Derivatives – COO team Natixis

Michel Bolze, président-directeur général et fondateur de la société Edifixio

Agathe Cagé, présidente et co-fondatrice de Compass Label

Jean-Louis Chambon, président du Conseil de surveillance de Bucy Associates, associé-gérant de JLC Stratégie, préfet honoraire

Solenne Couraye du Parc, directrice générale de la Fondation Sorbonne Université

Nicolas Crespelle, président de NC Conseil

Gilles de Poix, avocat à la Cour

Hélène Devynck, journaliste, scénariste et consultante en communication

Samuel Grzybowski, fondateur de Coexister et Convivencia, secrétaire national du Mouvement des entrepreneurs sociaux

Ghislane Guedira Bennouna, chief financial officer du Groupe OCP

Rémi Lantier, ancien directeur général de Degrémont

David Layani, fondateur et président de Onepoint

Ghislain Lescuyer, administrateur-directeur général de Saft Groupe

Lucie Maurel Aubert, vice-présidente de Rothschild Martin Maurel Associés

Olivier Micheli, directeur général de DATA4

Stéphane Régnier, doyen de la faculté des Sciences et Ingénierie de Sorbonne Université

Bruno Riou, doyen de la faculté de Médecine de Sorbonne Université

Sophie Stabile, directrice financière du groupe Lagardère

Béatrice Perez, doyenne de la faculté des Lettres de Sorbonne Université

Agnès Touraine, présidente d'Act III Consultants

Notre organisation

L'équipe

Solenne Couraye du Parc, directrice générale

Florence Mahé-Dombis, directrice mécénat Santé-Médecine

Juliette Bonnet, responsable mécénat des particuliers

Lucie Ducouso, responsable prospection et comité de campagne

Yvette Hénin, chargée de mission Fondation des Neurosciences de Paris- FNP

Thierry Pfistner, chargé de projets

Véronique Lévy, assistante de la direction

Audrey Cotrez, responsable administratif et financier

Théo Ruel, responsable communication et événementiel

Fondation abritée - Fondation des Neurosciences de Paris

Depuis 2020 la Fondation des Neurosciences de Paris (FNP) est abritée par la Fondation Sorbonne Université. Elle est administrée par un comité stratégique composé de six membres de droit représentant ses quatre fondateurs qui sont la Fondation Sorbonne Université (abritante), le CEA, l'Inserm et l'Université Paris Saclay. Le rôle du comité stratégique est de proposer une stratégie de développement, de présenter les orientations générales et de veiller à la bonne exécution des projets de la FNP.

La FNP a pour mission :

- le soutien à des étudiants souhaitant effectuer une formation en neurosciences;
- le développement d'actions de collaboration avec toutes les équipes de recherche de la Région Ile de France, dans le domaine de la recherche sur le système nerveux et ses multiples applications.

En 2021, la FNP a mené à son terme le Graduate Program ENP et a collaboré au Programme National d'Aide à l'Accueil en Urgence des Scientifiques en Exil (PAUSE). Ces deux actions ont permis le soutien financier et administratif à huit doctorants recrutés dans le Graduate Program ENP et l'aide à la mise en place du projet scientifique d'un lauréat retenu par le Conseil scientifique du programme PAUSE.

Contact : Yvette Henin, chargée de mission
yvette.henin@sorbonne-universite.fr

Le Groupe des Anciens personnels

Le groupe des Anciens est un groupe qui rassemble celles et ceux qui ont exercé des fonctions à Sorbonne Université et qui souhaitent maintenir le contact avec l'université en développant un réseau de solidarité entre les générations.

Ce groupe est avant tout une structure conviviale, ouverte, qui a pour objectifs :

- de développer et d'animer un réseau de solidarité et de convivialité entre ses membres;
- d'améliorer les conditions d'étude et de vie des étudiantes et étudiants de Sorbonne Université;
- de venir en aide aux étudiantes et étudiants ainsi qu'aux personnels retraités se trouvant en situation difficile urgente.

Contact : contact-anciens@sorbonne-universite.fr - <https://anciens.sorbonne-universite.fr/>

Les alumni de Sorbonne Université

Depuis 2019, Sorbonne Université s'engage auprès de ses 400 000 diplômées et diplômés afin de développer son réseau Alumni et de maintenir leur lien avec la communauté Sorbonne Université dont ils font partie. Force de Sorbonne Université et de sa fondation, le réseau Alumni contribue à partager les valeurs de solidarité, de curiosité, de confiance et d'ouverture de l'université. Rejoindre Sorbonne Université, c'est être membre de sa communauté pour la vie !

Contact : alumni@sorbonne-universite.fr - www.sorbonne-universite.fr/alumni

Nos actions et notre impact

Programme de bourses Passeport

Le programme de bourses Passeport, alliant soutien financier et mentorat personnalisé, garantit aux étudiantes et aux étudiants bénéficiaires les moyens matériels de leurs ambitions vers la réussite depuis plusieurs années.

Aujourd'hui, ce sont déjà près de 50 lauréates et lauréats qui ont été soutenus et encouragés à poursuivre leur master, à partir étudier à l'étranger ou à s'engager dans les carrières de sportives et sportifs de haut niveau.

En complément des programmes de bourses déjà existants (Master, Mobilité, JO et Pluri'elles), la Fondation a lancé en 2021 la bourse Passeport Tremplin, permettant de soutenir et accompagner avec du mentorat assuré par des alumni des étudiants sur critères sociaux et académiques. Ce nouveau programme s'est inscrit dans une volonté de soutenir les étudiantes et étudiants en pleine crise de la Covid-19.



Sorbonne Center for Artificial Intelligence (SCAI)

SCAI regroupe plus de 150 chercheurs en IA dans une vingtaine de laboratoires. L'IA moderne requiert de la puissance de calcul pour tester les algorithmes d'apprentissage profond et les déployer sur de grandes masses de données. Pour répondre à ce besoin et développer des actions de recherche et d'enseignement toujours plus innovantes, SCAI s'est notamment doté en janvier 2022 d'une machine de calcul « sur mesure » grâce au soutien financier de DATA4.

Le partenariat monté avec l'entreprise mécène DATA4 est un élément stratégique dans la développement des activités de recherche de SCAI.

Nos actions et notre impact



Réhabilitation de l'Institut ibéro-américain

Depuis sa création en 1929 l'Institut Ibéro-américain (anciennement Institut d'Etudes Hispaniques) est le carrefour de la pensée ibérique et latino-américaine en France et dans le Monde. Lieu de formation et de réflexion, c'est aussi un espace centenaire, symbole des liens historiques entre la France et ses partenaires ibériques et latino-américains.

Une restructuration architecturale poussée est aujourd'hui nécessaire pour répondre efficacement à sa mission de diffusion de la pensée humaniste et aux enjeux contemporains de la mondialisation.

Cette réhabilitation, estimée à 11 millions d'euros, a vocation à faire de l'IIA une « vitrine » pour Sorbonne Université en valorisant ainsi son patrimoine matériel comme immatériel.

A ce titre la Fondation accompagne ce projet architectural en organisant une collecte de fonds de 5 millions d'euros.

PLEMO 3D

Equipement de haute technologie pour la recherche en histoire de l'art, archéologie, architecture et urbanisme, PLEMO 3D est une plateforme mobile de numérisation et de modélisation 3D, dessinant un périmètre nouveau pour la recherche où Sorbonne Université est à la pointe de l'innovation.

Afin d'assurer le bon déroulement des projets déjà engagés par la plateforme, PLEMO 3D a aujourd'hui pour ambition d'acquiescer un scanner laser pour la numérisation en couleur et en temps réel. Un équipement très innovant, qui permettra de numériser des objets patrimoniaux de moyenne et grande échelle, jusqu'à 2 mètres, et avec une grande précision des données, allant jusqu'à 30 microns.





Etudier de nouveaux traitements contre la Malaria

Le paludisme, causé par le parasite Plasmodium transmis par la pique d'un moustique, reste un problème majeur de santé publique en dépit des moyens mis en œuvre pour son éradication : 3,2 milliards de personnes sont exposées au risque de contracter le paludisme. Accompagné par la Fondation Sorbonne Université grâce au mécénat de l'association Maison de l'Artemisia, le Centre d'Immunologie et des Maladies Infectieuses (Sorbonne Université / Inserm / CRNS) étudie ainsi depuis juillet 2020 l'utilisation de deux plantes, l'Artemisia annua et afra, sur les différents stades de développement de la maladie.

Le projet consiste en l'étude comparative de l'activité des infusions de ces deux plantes originaires de Chine et d'Afrique du Sud. Des premiers résultats déjà prometteurs ont pu être observés, ouvrant ainsi la perspective de découvrir de nouveaux composés antipaludiques.

Inauguration de la Collection de Zoologie de Sorbonne Université

Inaugurée le 4 octobre 2021 par la Fondation Sorbonne Université, la collection de Zoologie située sur le campus Pierre et Marie Curie rassemble plus de 15 000 animaux et pièces anatomiques. Ce lieu unique, espace de savoir et de découverte, réunit insectes, mammifères, mollusques, oiseaux, coraux, éponges et autres invertébrés. Plus d'une vingtaine d'étudiants et étudiantes de licence et master de l'Université ont contribué à la mise en place de ce nouvel espace de conservation.

Financée grâce au soutien du Crédit Agricole Ile-de-France et aux généreux donatrices et donateurs de la campagne de crowdfunding portée par la Fondation Sorbonne Université, cette collection débutée en 1819 est désormais pleinement mise en valeur. La réussite de ce projet est la preuve que la Fondation sait depuis plusieurs années allier les forces de ses partenaires, étudiants, universitaires et mécènes.



Lancement de la plateforme Art Explora Academy

Engagée dans la démocratisation des savoirs en histoire de l'art, la Fondation Sorbonne Université a lancé le 19 octobre 2021 en collaboration avec la Fondation Art Explora, la plateforme Art Explora Academy qui a pour ambition le partage des arts et de la culture au plus grand nombre. La plateforme Art Explora Academy s'adresse à tous les curieux qui souhaitent en apprendre plus sur l'histoire de l'art, sur les artistes et sur leurs œuvres.

La Fondation Sorbonne Université et la Fondation Art Explora ont également permis à 50 étudiantes et étudiants des facultés de Lettres, de Médecine et des Sciences et Ingénierie de prendre part à la soirée de lancement de la plateforme. Un événement exceptionnel organisé au musée du Louvre où les étudiants ont eu l'opportunité de découvrir la plateforme en avant-première, et de visiter les galeries du musée, privatisées pour l'occasion, en présence de guides.



Fit4Health - Immersion clinique

Porté par l'Institut Universitaire d'Ingénierie en Santé de Sorbonne Université, le programme Fit4Health a pour objectif de répondre à des besoins médicaux insuffisamment adressés grâce à des solutions technologiques concrètes. Ce projet a obtenu un grand soutien de la part de la Fondation Sanofi Espoir grâce à son appui financier et son implication dans la co-construction du projet.

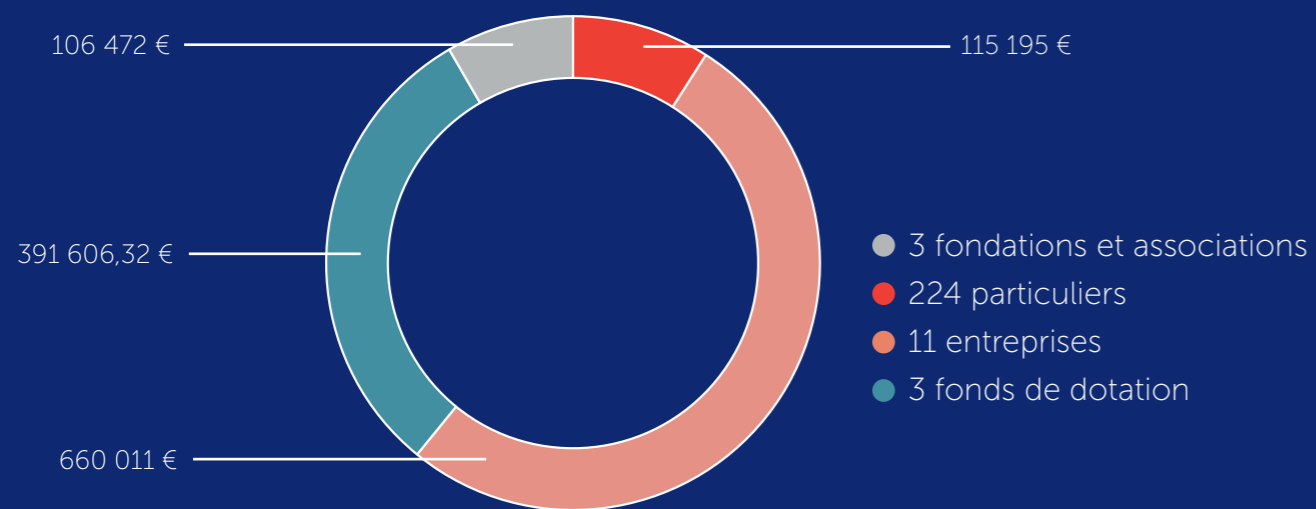
En 2021, 6 fellows aux profils variés ont pris part à une période d'immersion hospitalière en équipes pluridisciplinaires par l'observation, la rencontre des acteurs du terrain et la participation à des ateliers innovants. Pendant 8 mois ils ont pu se concentrer sur des besoins médicaux insuffisamment adressés, en particulier la santé maternelle et néonatale, ainsi que les soins d'urgence.



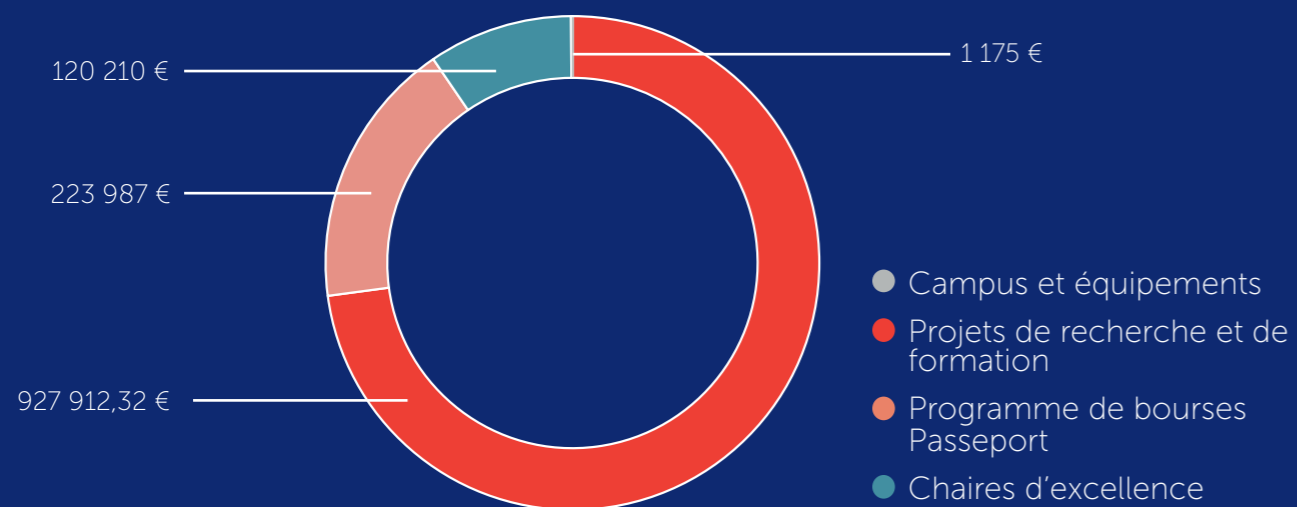
La levée de fonds en 2021

1 273 284,32€ collectés

Nos soutiens en 2021

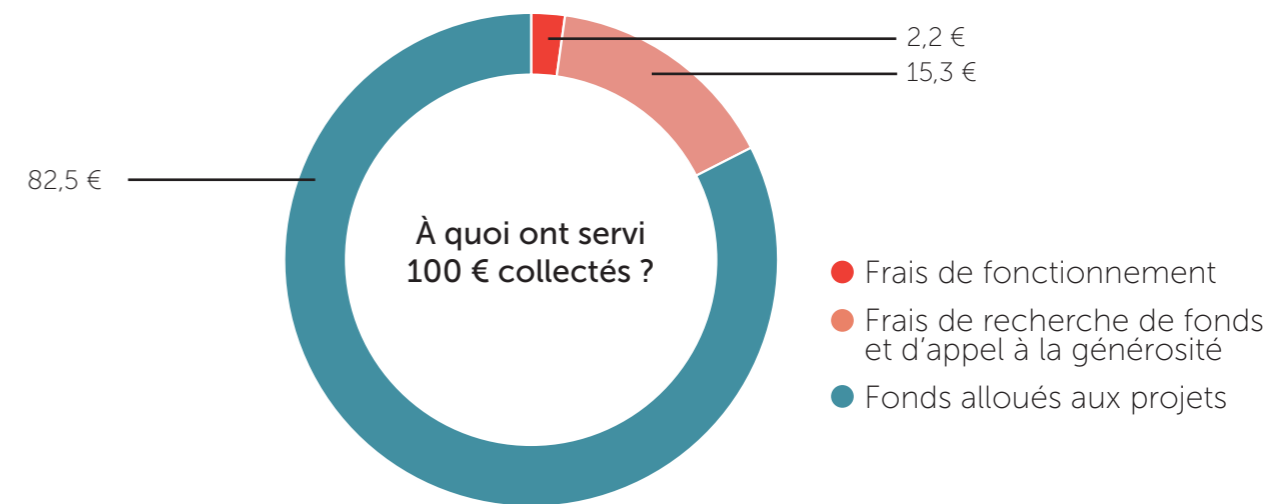


Affectation des dons



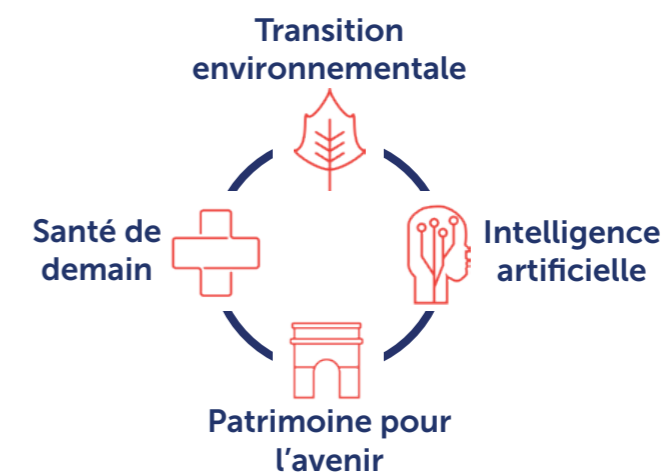
La levée de fonds en 2021

Nos dépenses



Les projets et initiatives soutenus par la Fondation Sorbonne Université sont au cœur de la campagne de développement « Bienvenue au futur ». Lancée en 2018, la campagne a pour objectif de rassembler 100 millions d'euros d'ici 2022 pour faire de Sorbonne Université un acteur incontournable du monde contemporain, doté d'une pluralité d'expertises nécessaires à l'appréhension des grands enjeux actuels de société et à l'élaboration de réponses concrètes à ces défis.

**BIENVENUE
AU FUTUR**



Le Groupe des Anciens personnels

367 donatrices et donateurs
460 dons
44 338 € collectés

Fondation des Neurosciences de Paris

1 680 000 € de fonds dédiés à des projets portés par des étudiants et des chercheurs dans les domaines de recherche de la FNP

Merci pour votre soutien

DONATRICES ET DONATEURS PARTICULIERS 2021

OR Chantal BOURGIN, Jean DUPREY, Lucie MAUREL, André Paul WEIL **ARGENT** Annie BARTHÉLÉMY, Maryvonne BRIGODIOT, André COHEN, Didier DOHY, Jean LEMERLE, Serge RIGO

FONDATEURS François AGON, Jacques Eugene AMOUROUX, Jean-Luc BAGUET, Xavier BARATON, Clément BAYART, Philippe BERNADAT, Marie-Josèphe BESSON, Nicole BOUCHAUD, Alain BOURDON, Jean-Pierre BRIAND, Patrick CASSONNET, François CESSÉLIN, Marie-Christine CHAUVIERE, Françoise CORBINEAU, Alexis COURTOIS, Geoffroy DANGUY, Laurence DEBROUX, Patrick DECLAIRIEUX, Pierre DOUSSINEAU, Claude DUTHEILLET, Guylaine FAUCHEUX, Samuel KUNIAN, Pierre LANDRE, Rémi LANTIER, Emmanuel LAZARD, Marc LECOUFLET, Frédéric LETESSIER, Armand LEVY, Jean-Claude LOOTGIETER, Michel MANTION, Marie-Madeleine MARTINET, Pierre MARTIN-VIVIER, Pascale MENTRE, Nicolas MONDET, Daniel OBERT, Gilles PISIER, Benoit POUYET, Francis RENAUD, Janine RIVELINE, Bich ROBICHON, José SAHEL, Jean-Marc SOLIGNAC, Rolland TRAN VAN LIEU, Jean-Pierre VAIRON, Daniel VERGÉ, Philippe VEYSSEYRE, Ysander VON BOXBERG, Karim ZEGHAL **BIENFAITEURS** Danielle ACKER, Lucrece AIMADE, Grégoire ALLAIRE, Hannah AMIEL, Florence BABONNEAU, Beryl BALBAUD, Claude BARDOS, Olivier BAREILLE, Isabelle BAROILLIER, Françoise BERLAN, Stéphanie BERTHE, Frédéric BILLIET, Christian BLANPIED, Jihane BOUHAMMADA, François BOULANGER, Annie BRAGONI, Adrien BREIMAN, Pascal BRIDE, Françoise BROCHARD-WYART, André CALAS, Jacques CASTANET, Noël CAVALIERE, Jean-Jacques CAYLA, Nathalie CHABBERT-BUFFET, Yves CHATEAU, Yves CHATELON, Alain CHEVY, René COSTE, Laurent CUGNY, Régis DANIELIAN, Thierry DARRIBÈRE, Sophie DAVY, Judith DELIGNY, Michel DELON, Christine DEMAISON, François-Xavier DESVAUX, Marc DODET, Marc DUCHATEAU, François DUCHESNE DE LAMOTTE, Gabriel DUFAURE, Cyrille DUGOUSSET, Jean-Claude DUSSAULE, Victor DUVAL, Gérard DUVALLET, Christian DUVEAU, Odile FELLMANN, Marc-Emmanuel FOUCART, Marc FRAGNEAU, Patrick GARDA, Daniel GAULTIER, Meryem GAWER, Jean-Pierre GENET, Clémence GERARD, Marie GONZALES, François GUILLET, Isabelle GUILLET-DENIAU, Nadine GUSTAVE, Sabine HABERT, Joelle HENNEQUIN, Pierre-Yves HENNION, Muriel HERVE, Francine JEREMIE, Barthélémy JOBERT, Lucie JOYES, Abdelkrim KACED, Jean-François KAHN, Florence KATZ, Patrick KPEKOU, Sylvie LADOUX, René LAFONT, Laurie-Anne LAGET, Catherine LANDRY, Bernadette LASSERRE, Serge LE CAM, Anne-Claire LEGENDRE, Anny-Chantal LEVASSEUR-REGOURD, Geneviève LOUPIAS, Patricia LUSSIEZ, Ginette MAGNIN, Béatrice MARGAS, Dominique MAUFRAS, Dominique MERLE, Annie MOLINIE, Marc MOOS, Michel MOREAU, Renaud MORIN, Osamura NOBUAKI, Jean NORMANT, Pierre-Olivier PALLIER, Isabelle PASSAT, Denise PAULIN, Serge PERRINE, Frederique PETIT ORGONASI, Christophe PRAZUCK, Eduardo RAMOS IZQUIERDO, Tiana RATSIMALA, André RATTANAVAN, Michel RIVOIRE, Marie France ROBBE, Valerie ROGE, Bernard ROMINGER, Lydie SAURY, Françoise SCHOENTGEN, Mannan SEULEIMAN, Abhay SHUKLA, Adrien SIX, Hugues SOUGY, Michel STIQUEL, François TENG, Philippe THIBAUDEAU, Frederic TORASSO, Josette TOURENQ, Chrystelle TRIGER, Claire TROUFFLARD, Johann TRUCCOLO, Florence TUBACH, Olivier VAN INGELGEM, Jean-Claude VICENTE, Marc VIGNY, Serge ZEITLIN, Shilin ZHENG

LES AMIS DE SORBONNE UNIVERSITÉ Hélène BOBE-DOUCHET, Carole CAMOZZI, Monique CHAMPIOT, Agnès CHERBONNEL, Robert DOL, Anas FAOUR, Badreddine FTILLOU, Thibaut GIGOU, Sylvie GORGETTE, Guillaume GREAU, Jamal HAMMOUD, Yen-Hui HUANG, Catherine JOSEPH, Yassa KABUKA, Thomas LE MOING, Valérie LE PAGE, Pauline MANCHE, Katia MISURACA, Antonyo MUSABINI, Philippe ROCHEFORT, Jacques ROLLET, Maria RUIZ, Céline SPECTOR, Romain TESSIER, Anne TROMELIN, Fotios TSONIS, Loise VELAYANDOM

MÉCÈNES 2021

Association Nationale Spina Bifida & Handicaps associés, AREP, AXA SA, Crédit Agricole Mutuel du Finistère, DATA4, EMBIX SAS, EUROSMART SAS, Fondation Bettencourt Schueller, Fondation d'entreprise Sanofi Espoir, Fonds Art Explora, KIECHEL SARL, Malakoff Médéric Innovation Santé, NOVARTIS PHARMA SAS, Safran, Sanofi Aventis France, SIXENS ENGINEERING, The VMWare University Research Fund

LA FONDATION SORBONNE UNIVERSITÉ
REMERCIÉ ÉGALEMENT CHALEUREUSEMENT
TOUTES LES DONATRICES, TOUS LES
DONATEURS ET MÉCÈNES QUI ONT
SOUHAITÉ RESTER ANONYMES.





FONDATION
SORBONNE
UNIVERSITÉ



Fondation Sorbonne Université
4 place Jussieu - Tour Zamansky
BC922 - 75005 Paris - France
fondation@sorbonne-universite.fr

sorbonne-universite.fr/fondation

